



PROJET

D'ÉTABLISSEMENT

2023/25



LYCÉE
MOLIÈRE
Rio de Janeiro

LYCÉE INTERNATIONAL
FRANÇAIS MOLIÈRE

ÉTABLISSEMENT
CONVENTIONNÉ



aefe

Agence pour
l'enseignement français
à l'étranger

VOTÉ PAR LE CONSEIL D'ÉTABLISSEMENT DU 27/06/2023

IL DÉSINE LA POLITIQUE
GLOBALE DU LYCÉE POUR
LES 3 PROCHAINES ANNÉES

C'EST UN OUTIL DE
PILOTAGE INTERNE,
QUI DOIT ÊTRE CONNU
DE TOUS, ET QUI FAIT L'OBJET
D'UNE ÉVALUATION ANNUELLE
EN DÉCEMBRE, LORS DU DERNIER
CONSEIL D'ÉTABLISSEMENT
DE L'ANNÉE SCOLAIRE.

QUE VISE-T-ON?
POURQUOI VISE
T-ON CELA?
POUR QUELS
RÉSULTATS?

C'EST UNE
DÉMARCHE
PARTAGÉE

LE PROJET D'ÉTABLISSEMENT
EST LE DOCUMENT OBLIGATOIRE,
PRÉSENTÉ ET VOTÉ PAR LE
CONSEIL D'ÉTABLISSEMENT.

LE PROJET
D'ÉTABLISSEMENT
EST LE DOCUMENT
CONNU DE TOUS.

CE N'EST PAS UN CATALOGUE
OU UN INVENTAIRE À LA
PRÉVERT. IL N'EST PAS NON PLUS
GRAVÉ DANS LE MARBRE, ET POURRA
ÊTRE REVU SELON LES PROBLÉMATIQUES
QUI APPARAÎTRONT AU FIL DES ANNÉES

AXE 1

UN LYCÉE INTERNATIONAL
FRANÇAIS OU CHAQUE
ÉLÈVE EST ACCOMPAGNÉ
VERS SA RÉUSSITE !

- MENER CHAQUE ÉLÈVE
- VERS SA RÉUSSITE EN
- L'ACCOMPAGNANT DANS
- UN CADRE BIENVEILLANT,
- EXIGEANT, EXCELLENT
- ET RÉSOLUMENT TOURNÉ
- VERS L'INTERNATIONAL.

AXE 1

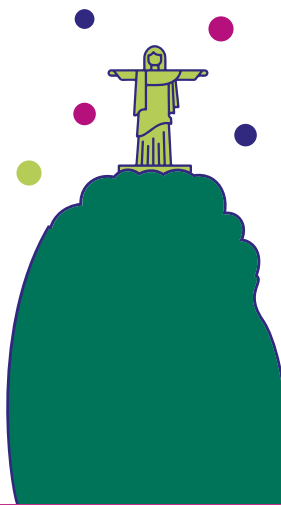
CONSTAT

- LES INDICATEURS INSTITUTIONNELS SONT BONS, ET MONTRENT QUE LA GRANDE MAJORITÉ DE NOS ÉLÈVES RÉUSSISSENT. LA DIFFUSION DE SES RÉSULTATS EST INSUFFISANTE.
- CELA NE DOIT PAS CACHER L'HÉTÉROGÉNÉITÉ DE NOS ÉLÈVES,
- AINSI QUE LA MUTATION DE NOTRE PUBLIC, AVEC UNE PART DE FAMILLES BRÉSILIENNES TOUJOURS PLUS IMPORTANTES
- UNE PART NON NÉGLIGEABLE DE NOS ÉLÈVES POURRAIT AVOIR UNE MEILLEURE MAITRISE DU FRANÇAIS



OBJECTIF(S) CIBLE(S)

- S'ASSURER QUE CHAQUE FAMILLE PARTAGE LE PROJET DE SCOLARISATION PROPOSÉ PAR NOTRE LYCÉE ET S'INSCRIVE DANS UNE ALLIANCE ÉDUCATIVE.
- 100% DE VALIDATION DU SOCLE COMMUN DE CONNAISSANCES DE COMPÉTENCES ET DE CULTURE SUR LES ATTENDUS DE FIN DE CYCLES 1 À 4
- MAINTIEN DES TRÈS BONS RÉSULTATS DNB ET BACCALaurÉAT
- FRANÇAIS LANGUE MAITRISÉE À L'ÉCRIT ET À L'ORAL PAR L'ENSEMBLE DE NOS ÉLÈVES (C1/C2)
- MIEUX VALORISER LA RICHESSE D'UN PUBLIC PLURICULTUREL
- PARCOURS DE CERTIFICATIONS DANS TOUTES LES LANGUES ENSEIGNÉES AU LYCÉE



AXE 1

DANS UN CONTEXTE PLURILINGUE AFFIRMÉ, LA LANGUE FRANÇAISE EST AU CŒUR DES APPRENTISSAGES ET DU PLAISIR POUR ACCOMPAGNER LA RÉUSSITE DE NOS ÉLÈVES

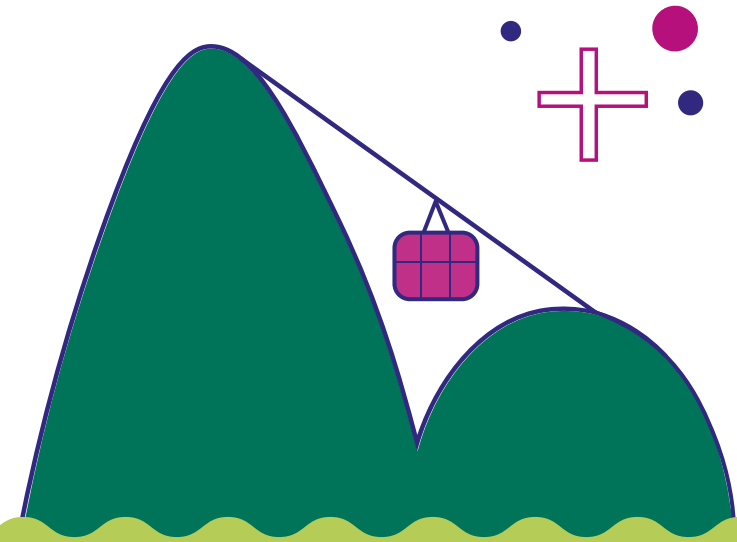
Notre lycée est un lycée international dans lequel la langue française est la langue d'études. Elle doit cependant occuper une place qui va au-delà des seuls contenus des programmes français. Elle doit être aussi une langue plaisir.

La mise en place du nouveau dispositif FLSCO, une attitude exigeante de la part des personnels enseignants sur l'utilisation de la langue française, une augmentation de la pratique et du temps d'exposition à la langue française doivent garantir une bonne maîtrise du français pour l'ensemble de nos élèves.

Les partenariats avec les institutions françaises au Brésil doivent être renforcés

INDICATEURS RETENUS :

- Résultats aux examens nationaux
- Résultats aux évaluations nationales et zone
- fréquentation BCD et CDI et opérations liées à la francophonie
- % activités périscolaire en français
- % de formation de l'ensemble des personnels en français
- résultats évaluations sommatives FLSC



AXE 1



UN FORT ATTACHEMENT À LA LANGUE ET À LA CULTURE BRÉSILIENNE,
ET À D'AUTRES LANGAGES POUR S'OUVRIER AU MONDE

Biculturalisme

Le biculturalisme est un marqueur fort du lycée. L'enseignement proposé en portugais, tant sous ses aspects linguistiques, littéraires que culturels est exigeant. L'attrait de tous nos élèves pour les deux langues, les deux cultures et traditions des deux pays est donc nécessaire. Les familles doivent s'inscrire dans cette volonté d'ouverture et de découverte.

4 langues maîtrisées en fin de parcours et un bac international

La maîtrise de 2 autres langues vivantes, dont le niveau est certifié en fin de cursus (anglais et espagnol ou allemand en plus du français et du portugais brésilien), ainsi que la mise en place du BFI (Bac Français International) viennent compléter le contexte international et plurilingue. Cet apprentissage renforcé des langues démarre dès le 1er degré (parcours Parle et renforcement de l'apprentissage plurilingue dès la maternelle (anglais)).

La maîtrise des langages scientifiques

Les langages numérique, scientifique, technologique et mathématique, inscrits dans le socle commun, sont portés par les enseignements qui permettent de développer les démarches expérimentales, par des projets et des activités extra curriculaires complémentaires.

INDICATEURS RETENUS :
Résultats certifications LV,
Taux d'élèves s'engageants
dans le BFI et Taux de
participation aux concours
scientifiques.

AXE 1

DÉVELOPPER LA CONFIANCE ET L'AUTONOMIE CHEZ NOS ÉLÈVES EN S'APPUYANT SUR UNE MISE EN ŒUVRE EFFICACE ET ACCOMPAGNÉE DE LA DIFFÉRENCIATION

Harmonisation

Pour que tous nos élèves réussissent, la cohérence et l'harmonisation des pratiques (progression, programmation, méthodologie, évaluation) inter-cycles, disciplinaires et interdisciplinaire sont essentielles. La place du travail personnel dans le parcours de l'élève en classe et hors de la classe doit être interrogée pour une mise en place d'une stratégie commune. Une charte réservée aux professionnels, sera mise en œuvre: elle recensera les bonnes pratiques communes à mettre en œuvre pour la réussite de tous les élèves.

Différenciation

Pour que tous nos élèves réussissent, et pour prendre en compte l'hétérogénéité dans les classes, la mise en œuvre d'une différenciation pédagogique efficace dans les pratiques pédagogiques en classe et dans les dispositifs de remédiation doit être renforcée, en s'appuyant sur des personnels formés.

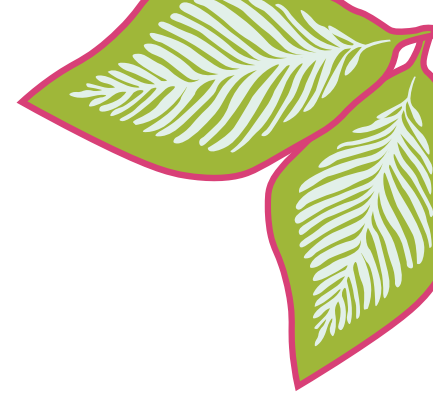
Inclusion

Tous les élèves sont concernés par la différenciation, et encore plus spécifiquement les élèves relevant de l'école inclusive (EBEP). Chaque élève sera ainsi convaincu d'avoir sa place au lycée pour y grandir avec les autres dans le respect de la différence.

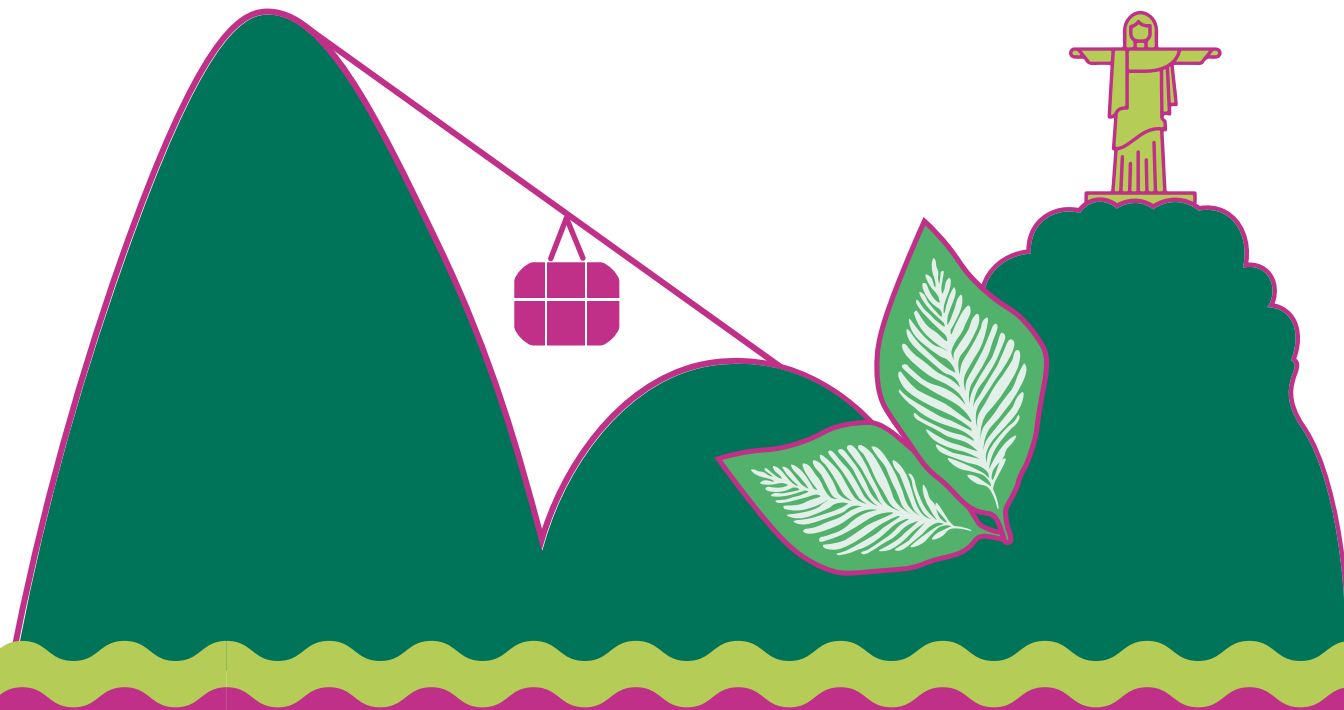
Confiance

Le droit à l'erreur, étape de l'apprentissage nécessaire, le recours à l'enseignement explicite, la mise en œuvre d'une évaluation positive permettant de prendre conscience de ses apprentissages et de ses progrès, la relation de confiance avec l'enseignant sont des facteurs permettant à chaque élève de se sentir plus confiant, de devenir plus autonome, d'être dans le bien être cognitif.

L'accompagnement de chaque élève dans le cadre de son parcours est fondamental. Dans ce cadre le partenariat avec les parents est essentiel. Accueil, accompagnement, dialogue, collaboration dans les instances sont à poursuivre et renforcer.



AXE 1



INDICATEURS RETENUS :

- % de personnels formés
- taux de validation du socle commun de connaissances, de compétences et de culture fin cycles 1 à 4
- Réussite aux examens nationaux
- % PPRE/PAI/PPS/PAP et % des objectifs atteints dans ces parcours
- Taux d'absentéisme de nos élèves
- Charte de bonnes pratiques et sa mise en œuvre pour les enseignants

AXEZ



AMÉLIORER
LE BIEN-ÊTRE
ET LE BIEN
VIVRE ENSEMBLE.



- LES ÉLÈVES ET L'ENSEMBLE
- DES PERSONNELS DOIVENT SE SENTIR
- BIEN AU LYCÉE. LE BIEN-ÊTRE
- DE CHACUN DOIT ÊTRE RECHERCHÉ.
- IL ABOUTIRA AU BIEN VIVRE ENSEMBLE
- POUR TOUTES ET TOUS.



AXEZ

CONSTAT

UNE ENQUÊTE LOCALE DE CLIMAT SCOLAIRE RÉALISÉE EN 2022 CONFIRME UN CLIMAT SEREIN ET UN BIEN VIVRE ENSEMBLE INSTALLÉ, MÊME SI DES POINTS RESTENT À AMÉLIORER.

AINSI LA PROBLÉMATIQUE DU HARCÈLEMENT, DE LA DISCRIMINATION, DU STRESS ENGENDRÉ PAR LES ÉTUDES, DES CONDUITES ADDICTIVES, DE L'ÉDUCATION À LA VIE SEXUELLE ET AFFECTIVE SONT DES SUJETS MAJEURS.

AVEC L'AUGMENTATION CONTINUE DES EFFECTIFS LE MANQUE D'ESPACES DE TRAVAIL ET DE REPOS, LE MANQUE DE SALLES, LE MANQUE D'INFRASTRUCTURES SPORTIVES SONT DES PROBLÈMES MAJEURS.

LES NUISANCES SONORES SONT ÉGALEMENT NOMBREUSES.

LE RYTHME SCOLAIRE DES ÉLÈVES PEUT ÊTRE UN FACTEUR AGGRAVANT DES PROBLÉMATIQUES CI DESSUS.

LES INSTANCES ÉLÈVES, LE CESC, LA CIPA, LA CHS SONT ACTIFS ET FORCES DE PROPOSITIONS.

-
-
-
-

OBJECTIF(S) CIBLE(S)

POURUIVRE LA FORMALISATION ET LE PILOTAGE DES PARCOURS SANTÉ ET CITOYENNETÉ POUR MIEUX ACCOMPAGNER LE DÉVELOPPEMENT PERSONNEL DE NOS ÉLÈVES

DÉVELOPPER UNE POLITIQUE DE PRÉVENTION DU HARCÈLEMENT ET UN PROTOCOLE DE TRAITEMENT DES CAS DE HARCÈLEMENT

POURSUITE DU PLAN DE FORMATION POUR L'ENSEMBLE DES PERSONNELS

AMÉLIORER LE CADRE DE VIE À COURT MOYEN ET LONG TERME

FAIRE ABOUTIR DANS LES MEILLEURS DÉLAIS LE PROJET IMMOBILIER D'EXTENSION

MENER UNE RÉFLEXION SUR LE RYTHME SCOLAIRE DES ÉLÈVES AFIN D'ALLER TOUJOURS PLUS VERS UNE SCOLARITÉ ÉPANOUISSANTE AU LYCÉE.

-
-
-
-



AXE 2

AMÉLIORER LA QUALITÉ DE VIE AU LYCÉE

La sécurité est primordiale : PPMS, équipements de sécurité, exercices, formation des personnels et des élèves doivent permettre d'évoluer dans un cadre sûr.

Dans l'attente de l'extension immobilière, l'amélioration du cadre de vie pour l'ensemble des utilisateurs doit être accélérée : combat contre les nuisances sonores, aménagements ou réaménagement des espaces extérieurs et intérieurs, recherche de solutions temporaires pour gagner des espaces sur le site actuel permettant un meilleur confort de fonctionnement et d'utilisation. Ces actions s'appuient sur la politique d'Éducation au Développement Durable en place au lycée (EDD) (CF Axe 3 de ce PE), ainsi que sur la consultation/participation des personnels et usagers.

INDICATEURS RETENUS :

- Mesure et réduction des décibels
- Aménagements réalisés N+1 N+2 N+3
- Déroulement des exercices liés au PPMS
- Fréquentation infirmerie
- Équipements sécurité, (incendie notamment)
- taux e certification 1er secours (personnels et élèves)



AXEZ

POUR AMÉLIORER LE BIEN-ÊTRE



Bien être à l'école et réussite scolaire sont étroitement corrélés.

Le bien-être physique, social, psychologique des élèves et des personnels doit être toujours recherché.

Ainsi le parcours éducatif de santé doit être ambitieux, avec notamment une mise en place de pratiques de développement personnel (sophrologie, relaxation...) et des intervenants de qualité. Les activités physiques doivent être fréquentes et adaptées.

L'ensemble des personnels doit avoir accès à une formation continue, en s'appuyant sur les IRF (Instituts Régionaux de Formation (AEFE)) mais également sur une formation continue interne au lycée.

L'apprentissage du français par tous les personnels doit être recherché en s'appuyant sur le CECL (Cadre européen de référence pour les langues) : le lycée doit mettre en place une formation adaptée, couvrant tous les niveaux du CECL.

INDICATEURS RETENUS :

- Nombre de cas de harcèlement de cyber harcèlement
- Fréquentation infirmerie
- Taux d'absence des élèves et des personnels
- Nombre d'actions menées concernant le développement personnel
- Certifications en français de 100% des personnels (allant de A1 à C2)
- Taux de personnels participants à des actions de formation continue
- Actions portées par les instances élèves :
Conseil des élèves 1er degré,
Conseil de Vie Collégienne (CVC)
et le Conseil de Vie Lycéenne (CVL)

AXEZ

ET AMÉLIORER LE BIEN VIVRE ENSEMBLE



Les élèves doivent se sentir bien au lycée.

Pour cela, il faut qu'ils puissent apprendre à vivre ensemble et à partager des valeurs telles que le respect d'autrui, la tolérance, l'écoute mutuelle, la citoyenneté.

Un plan de lutte contre les violences scolaires, et notamment contre le harcèlement sous toutes ses formes, doit ainsi être connu et reconnu par les élèves, les familles et les personnels. Une équipe formée et identifiée d'adultes doit être mise en place, ainsi que des élèves référents pour lutter contre le harcèlement.

Le travail de lutte contre les discriminations doit également être poursuivi. Des conférences, ateliers, groupes de paroles avec la psychologue scolaire et des intervenants extérieurs sont à intensifier.

Le travail des instances élèves (conseil d'élèves 1er degré, CVC, CVL) et établissement (CESCE, conseil d'école, conseil pédagogique, conseil d'établissement) permet de toujours mieux cibler les besoins des élèves.

INDICATEURS RETENUS :

- Passage à l'infirmier
- Nombre de cas de harcèlement
- Nombre de cas de discriminations
- Évaluation du dispositif de lutte contre le harcèlement

AXE 3

PERMETTRE À NOS
ÉLÈVES D'ÊTRE DE FUTURS
CITOYENS ÉCLAIRÉS
ET RESPONSABLES, OUVERT SUR
LE MONDE ET ACTEURS DE LEUR
PARCOURS DE VIE.



- DONNER À NOS ÉLÈVES LES OUTILS
- NÉCESSAIRES À LA COMPRÉHENSION
- DE NOTRE MONDE ACTUEL ET À VENIR.
- AFIN QU'IL DONNE DU SENS À LEURS
- PARCOURS PERSONNELS.
- CELA PASSE D'ABORD PAR UNE BONNE
- CONNAISSANCE DE SOI ET DES AUTRES,
- DANS DES CADRES ET DES SITUATIONS
- VARIÉS.

AXE3

CONSTAT

- LE LYCÉE EST LABELISÉ EFE3D NIVEAU 2, LES ACTIONS PORTÉES SONT NOMBREUSES ET VARIÉES MAIS DE NOMBREUX CHANGEMENTS SONT ENCORE NÉCESSAIRES POUR QUE NOTRE ÉTABLISSEMENT RÉPONDE AUX 17 OBJECTIFS DE DÉVELOPPEMENT DURABLE.
- LES BESOINS D'INFORMATIONS EN ORIENTATION SONT FORTS DU CÔTÉ DE NOS ÉLÈVES ET DE LEURS FAMILLES.
- LES VOYAGES SCOLAIRES REPRENENT APRÈS LA PANDÉMIE MAIS NE TOUCHENT PAS TOUS LES NIVEAUX. LA DEMANDE EST FORTE DU CÔTÉ DES FAMILLES ET DES ÉLÈVES.
- LA RICHESSE DE LA PROGRAMMATION CULTURELLE EST DANS L'ADN DU LYCÉE.

OBJECTIF(S) CIBLE(S)



- LABÉLISATION EFE3D NIVEAU 3 ET D'AUTRES LABÉLISATIONS BRÉSILIENNES ET INTERNATIONALES.
- INTÉGRATION SYSTÉMATIQUE DES OBJECTIFS DE DÉVELOPPEMENT DURABLE À L'ENSEMBLE DES DÉCISIONS PRISES ET DES ACTIONS CONDUITES AU SEIN DE L'ÉTABLISSEMENT.
- AUGMENTATION DES POURSUITES D'ÉTUDES EN FRANCE EN POST BAC .
- MISE EN ŒUVRE D'UN PARCOURS VOYAGES SCOLAIRES.
- FORMALISATION D'UN PARCOURS D'ÉDUCATION ARTISTIQUE ET CULTURELLE (PEAC).



AXE 3

POURSUIVRE NOTRE AMBITIEUSE POLITIQUE D'ÉDUCATION AU DÉVELOPPEMENT DURABLE (EDD)

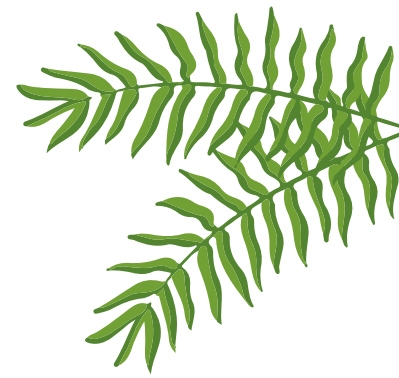
Faisant le consensus au sein de notre lycée notre politique EDD doit s'appuyer sur l'implication de toute la communauté éducative (l'AEFE, l'équipe éducative, la SFBE, les élèves et les parents d'élèves), des enseignements (programmes pluridisciplinaires), de l'engagement de la gestion (énergie, nourriture, déchets, fournitures, etc.) et les partenariats (associations, universités, entreprises, coopératives, etc.).
Les éco-délégués sont au cœur de la démarche.

INDICATEURS RETENUS :

- Nombre d'actions mises en œuvre
- Labélisation de niveau 3
- Labélisation locales et internationales
- Nombre d'élèves engagés dans les actions EDD
- Intégration systématique des 17 Objectifs de Développement Durable dans les décisions prises au sein de l'établissement et les actions menées.



AXE3



RENDRE NOS ÉLÈVES ACTEURS DE LEUR PARCOURS D'ORIENTATION

CHACUN DE NOS ÉLÈVES DOIT ÊTRE ACCOMPAGNÉ DANS LA CONSTRUCTION DE SON PARCOURS D'ORIENTATION ET CE DÈS LE PRIMAIRE AU TRAVERS D'ACTIVITÉS ADAPTÉES.

Parcours Avenir

A partir de la 6ème le parcours avenir est mis en œuvre, piloté par les Personnes Ressources en Information (PRIO) et les professeurs principaux.

Une communication claire et documentée doit être également fournie aux familles tout au long du parcours.

Partenariat et réseau

Le lycée doit poursuivre sa logique de partenariat avec les établissements brésiliens en post bac, mais également avec des crèches et maternelles brésiliennes.

La force du réseau AEFÉ (Agora monde notamment) et de nos alumni est utilisée pour optimiser le parcours de l'élève.

Suivi

Les bacheliers doivent être accompagnés entre la sortie du lycée et leurs affectations post bac, notamment lors de la période Février/Septembre.

Un suivi de leurs parcours doit être mis en œuvre, afin d'avoir un pilotage précis de notre parcours avenir.

INDICATEURS RETENUS :

Mise en œuvre du parcours avenir.
Résultats parcoursup et poursuite orientation post bac France/étranger
Nombre de partenariats.

AXE 3



UN LYCÉE INTERNATIONAL OUVERT SUR LE MONDE

PEAC

La culture, les arts, leurs pratiques sont des dimensions essentielles de la formation intellectuelle, sensible et personnelle de nos élèves. Un parcours d'éducation artistique et culturelle (PEAC) doit être formalisé, afin de recenser les très nombreuses activités déjà menées au sein du lycée, et s'assurer de la complémentarité et de la cohérence de cette offre.

Le PEAC s'appuie sur 3 piliers : les enseignements artistiques, les rencontres avec les artistes et les œuvres, les pratiques artistiques

SORTIES ET VOYAGES SCOLAIRES

Les sorties et voyages scolaires présentent de nombreux avantages pour les élèves et les enseignants. Projet pédagogique fédérateur, relation élèves/enseignants, ouverture d'esprit des élèves, meilleure connaissance de soi, vie en collectivité en sont quelques exemples. La mise en place d'un « parcours voyages » permettra une bonne visibilité pour l'ensemble de la communauté. Une charte des voyages devra également être rédigée. Elle devra notamment s'assurer que le coût du voyage ne soit pas un facteur de non-participation.



DÉVELOPPER LA CULTURE SPORTIVE DE L'ÉTABLISSEMENT

Avec l'amélioration des infrastructures sportives du lycée (axe 2), le développement de partenariats extérieurs et la structuration des apprentissages en EPS tout au long du parcours des élèves, le lycée doit conforter une politique sportive ambitieuse ouverte sur les échanges avec d'autres élèves à Rio, au Brésil et plus largement au sein du réseau. L'Association sportive, l'UNSS, la participation aux ligues interscolaires cariocas sont les leviers importants pour faire valoir l'importance des échanges que le sport scolaire peut offrir.



INDICATEURS RETENUS :

- Formalisation et pilotage du PEAC ouvert sur les activités culturelles et sorties
- Formalisation et pilotage du Parcours Voyage
- Nombre de rencontres sportives inter-établissements
- Évolution des adhésions UNSS et AS
- Participation aux projets EPS zone et monde impulsés par l'Aefe



PROJET
D'ÉTABLISSEMENT

2023/25



LYCEE
MOLIÈRE
Rio de Janeiro

LYCÉE INTERNATIONAL
— FRANÇAIS MOLIÈRE —


ÉTABLISSEMENT
CONVENTIONNÉ



aefe

Agence pour
l'enseignement français
à l'étranger

Rua Pereira da Silva, 728 – Laranjeiras, RJ/Brasil

 @lycee_molier

 LyceeMolier.Riodelaneiro